



Администрация Пермского муниципального округа Пермского края
Комитет имущественных отношений

РАСПОРЯЖЕНИЕ

03.05.2024

№ 1215

**Об установлении публичного
сервитута на часть земельного
участка**

В соответствии со ст. 23, гл. V.7 Земельного кодекса Российской Федерации, Федеральным законом от 25.10.2001 № 137-ФЗ «О введении в действие Земельного кодекса Российской Федерации», пп. 3.2.5 п. 3.2 разд. 3 Положения о комитете имущественных отношений администрации Пермского муниципального округа, утвержденного решением Думы Пермского муниципального округа Пермского края от 29.11.2022 № 48, на основании ходатайства публичного акционерного общества «Россети Урал» (ИНН 6671163413, ОГРН 1056604000970) (далее - ПАО «Россети Урал») от 18.04.2024 № 5035:

1. Установить в интересах ПАО «Россети Урал» публичный сервитут площадью 198 кв.м на часть земельного участка:

- с кадастровым номером 59:32:3250001:11984 (98 кв.м), расположенный по адресу: Пермский край, Пермский район, Култаевское с/пос., в 0,001 км западнее д. Ежи, участок 28.

Цель: Подключения (технологического присоединения) к сетям инженерно-технического обеспечения «Строительство ВЛ 0,4 кВ с установкой ПУ для электроснабжения деревни Ежи (4500087207)».

Срок: 49 лет.

2. Утвердить границы публичного сервитута земельного участка, указанного в п. 1 настоящего распоряжения, согласно прилагаемой схеме расположения границ публичного сервитута.

3. Срок, в течение которого использование указанного в п. 1 настоящего распоряжения земельного участка в соответствии с их разрешенным использованием будет невозможно или существенно затруднено в связи с осуществлением сервитута – 3 (три) месяца.

4. Порядок установления зон с особыми условиями использования территорий и содержание ограничений прав на земельные участки в границах таких зон установлен Постановлением Правительства РФ от 24.02.2009 № 160

«О порядке установления охранных зон объектов электросетевого хозяйства и особых условий использования земельных участков, расположенных в границах таких зон».

5. Плата за публичный сервитут устанавливается в соответствии с Федеральным законом от 29.07.1998 № 135-ФЗ (ред. от 19.12.2022) «Об оценочной деятельности в Российской Федерации» и методическими рекомендациями, утверждёнными приказом Минэкономразвития России от 04.06.2019 № 321.

6. Комитету имущественных отношений администрации Пермского муниципального округа в течение 5 рабочих дней со дня подписания настоящего распоряжения:

6.1. направить настоящее распоряжение в Управление Федеральной службы государственной регистрации, кадастра и картографии по Пермскому краю;

6.2. направить настоящее распоряжение в ПАО «Россети Урал»;

6.3. разместить настоящее распоряжение на официальном сайте Пермского муниципального округа в информационно-телекоммуникационной сети «Интернет» (www.permokrug.ru).

7. ПАО «Россети Урал» привести земельные участки в состояние пригодное для использования в соответствии с разрешенным использованием в срок не позднее 3 (трех) месяцев после завершения строительства инженерного сооружения, для размещения которого был установлен публичный сервитут.

8. Настоящее распоряжение вступает в силу со дня его подписания.

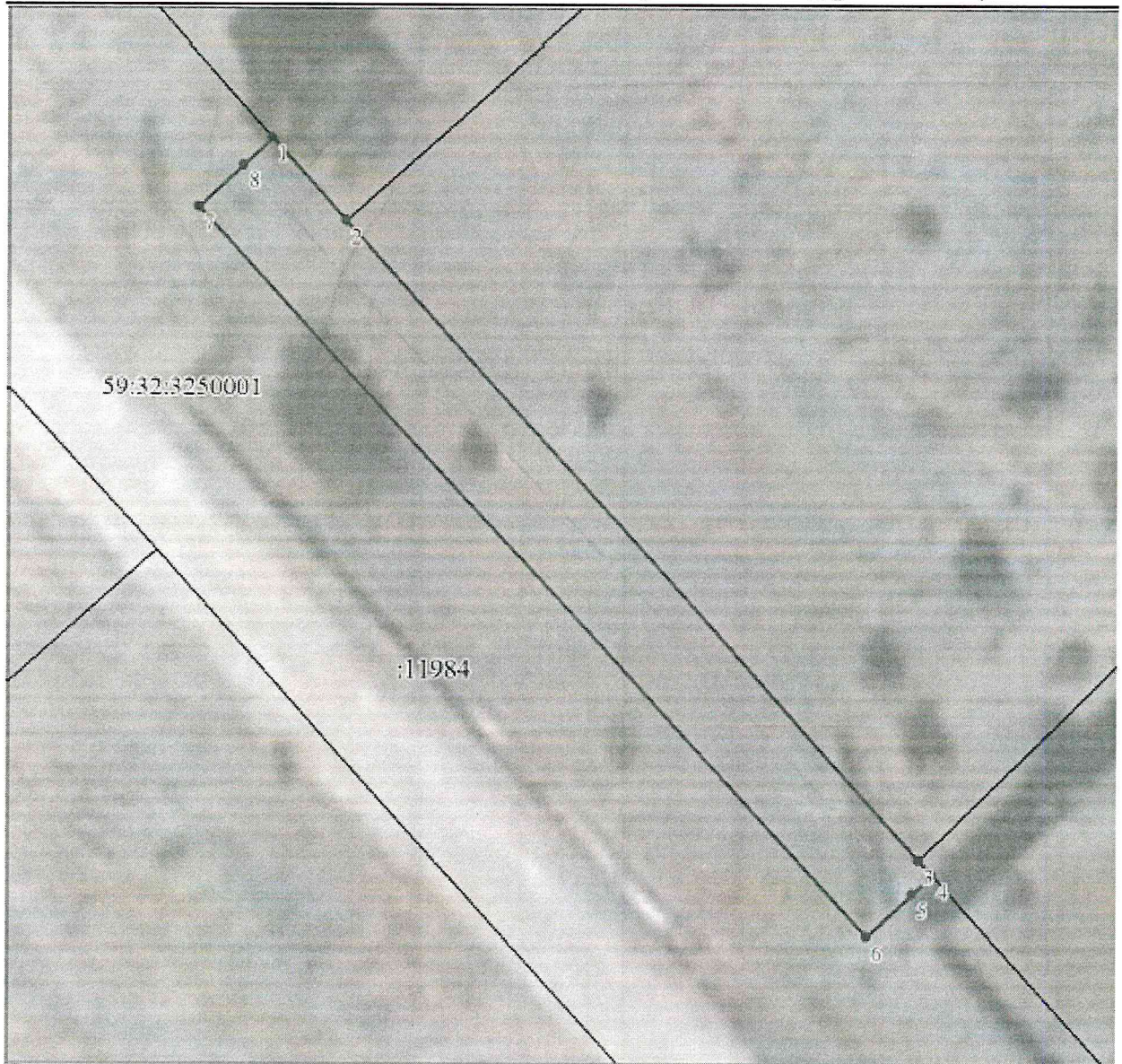
9. Контроль исполнения распоряжения возложить на заместителя председателя комитета М.В. Королеву.

Председатель комитета





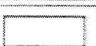



Е.А. Демидова

СХЕМА РАСПОЛОЖЕНИЯ ГРАНИЦ ПУБЛИЧНОГО СЕРВИТУТА
«Строительство ВЛ 0,4 кВ с установкой ПУ для электроснабжения деревни Ежи (4500087207)»



Масштаб 1:200

Используемые условные знаки и обозначения:

| | |
|---|--|
|  | Характерная точка границы объекта |
|  | Написи номеров характерных точек границы объекта |
|  | Граница объекта |
|  | Обозначение кадастрового квартала |
|  | Написи кадастрового номера земельного участка |
|  | Проектное местоположение инженерного сооружения |

Приложение № 2
к распоряжению
комитета имущественных
отношений администрации
Пермского муниципального округа
от 03.05.2024 № 1215

**ОПИСАНИЕ МЕСТОПОЛОЖЕНИЯ ГРАНИЦ
ПУБЛИЧНОГО СЕРВИТУТА**

| 1. Система координат МСК-59, зона 2 | | | | | |
|---|---------------|------------|---|---|--|
| 2. Сведения о характерных точках границ объекта | | | | | |
| Обозначение характерных точек границ | Координаты, м | | Метод определения координат характерной точки | Средняя квадратическая погрешность положения характерной точки (Mt), м | Описание обозначения точки на местности (при наличии) |
| | X | Y | | | |
| 1 | 2 | 3 | 4 | 5 | 6 |
| 1 | 508604.07 | 2208214.30 | Аналитический метод | 0.1 | - |
| 2 | 508601.40 | 2208216.67 | Аналитический метод | 0.1 | - |
| 3 | 508580.73 | 2208235.02 | Аналитический метод | 0.1 | - |
| 4 | 508580.23 | 2208235.46 | Аналитический метод | 0.1 | - |
| 5 | 508579.63 | 2208234.80 | Аналитический метод | 0.1 | - |
| 6 | 508578.28 | 2208233.32 | Аналитический метод | 0.1 | - |
| 7 | 508601.86 | 2208211.88 | Аналитический метод | 0.1 | - |
| 8 | 508603.21 | 2208213.36 | Аналитический метод | 0.1 | - |
| 1 | 508604.07 | 2208214.30 | Аналитический метод | 0.1 | - |